



# AN1005-CZ Jak programovat autonomní přístupový systém

## Autonomní přístupový systém

Autonomní přístupové systémy jsou navrženy s ohledem na snadnou instalaci a správu. Veškerá konfigurace je zajišťována funkčními kartami, které umožňují uživateli jednoduše přizpůsobovat nastavení systému pro konkrétní aplikaci. V každé fázi programování proběhne potvrzení ze strany bezkontaktní čtečky, ať už akusticky (bzučák) nebo opticky (LED diody), že daný krok proběhl úspěšně.

## Zapisovací karta

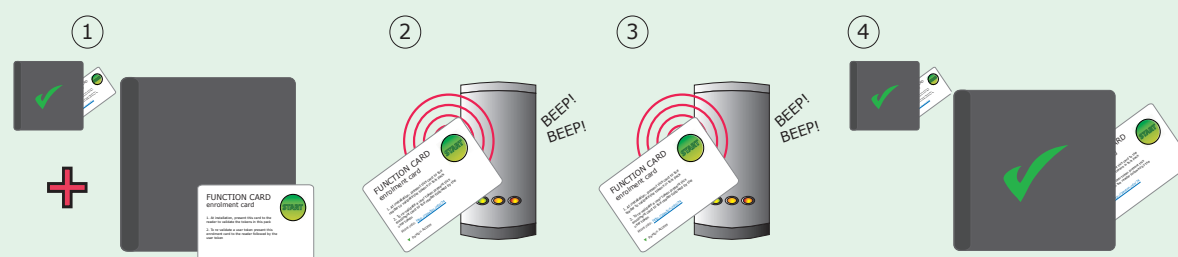
Spuštění nového systému - Když je autonomní přístupový systém poprvé spuštěn, musí být ke čtečce přiložena zapisovací karta příslušného balíku identifikátorů, čímž dojde k aktivaci tohoto balíku.



1. Vezměte zapisovací kartu z nového balíku identifikátorů.
2. Přiložte zapisovací kartu ke čtečce.
3. Čtečka upozorní akusticky (bzučák) i opticky (LED diody), jakmile je potvrzena zapisovací karta.
4. Všechny identifikátory v balíku jsou nyní platné. Zapisovací karta může být vrácena do balíku.

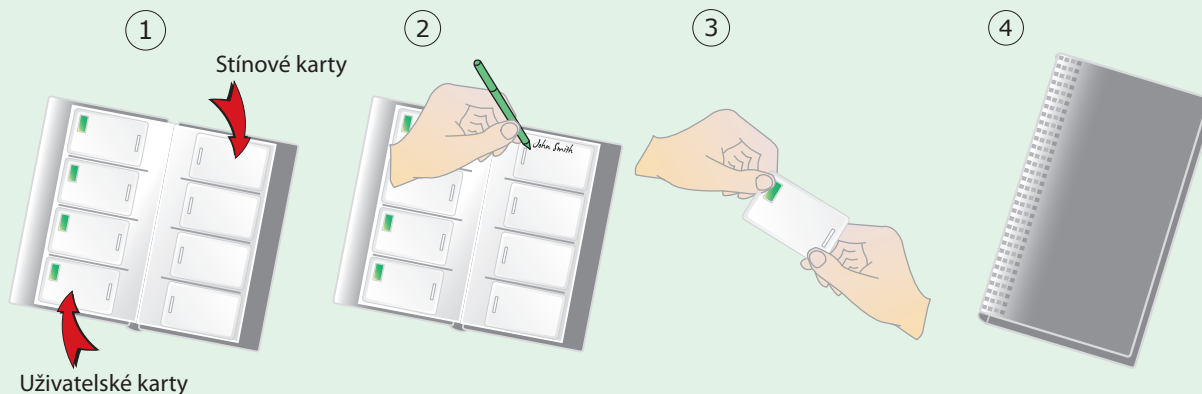
## Přidání dalších identifikátorů

Pokud je vyžadováno více identifikátorů, může být u vašeho dodavatele zakoupen nový balík.



1. Všechny balíky identifikátorů Paxton obsahují zapisovací kartu.
2. Přiložte zapisovací kartu z původního balíku.
3. Přiložte novou zapisovací kartu z nového balíku.
4. Všechny identifikátory v balíku jsou nyní platné. Zapisovací karta může být vrácena do svého balíku.

## Vydávání identifikátorů



1. Na každé stránce jsou 'párové' identifikátory - 'Karta uživatele' a odpovídající 'Stínová karta'.
2. Napišete jméno uživatele na stínovou kartu.
3. Vydejte uživatelskou kartu uživateli.
4. Uschovejte balík karet, obsahující i stínové karty, na bezpečném místě.

## Zneplatnění uživatelské karty

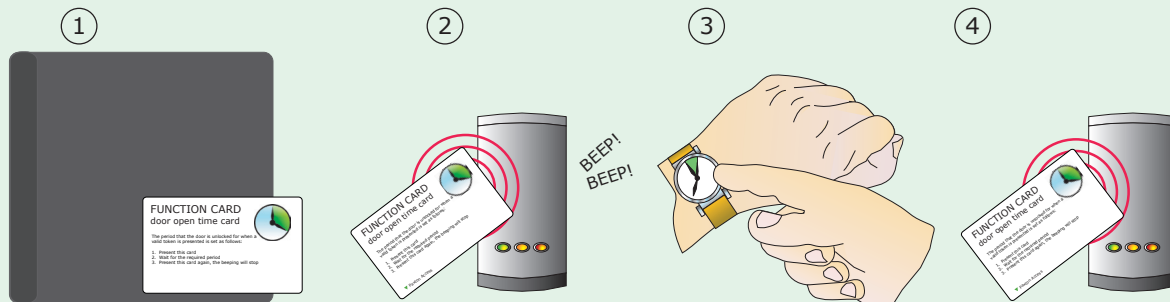


1. Dojde-li ke ztrátě nebo krádeži identifikátoru, je důležité zneplatnit tento identifikátor, aby nedošlo k neoprávněnému vstupu.
2. Pro zneplatnění identifikátoru vezměte korespondující stínovou kartu z balíku karet.
3. Přiložte stínovou kartu ke čtečce. Tím dojde ke zneplatnění identifikátoru na této čtečce.
4. Pokud bude později přiložen uživatelský identifikátor, zabliká červená LED dioda a přístup bude zamítnut.

Opětovné zadání identifikátoru po předchozím zneplatnění - pro obnovení identifikátoru na čtečce je požadována zapisovací karta. Nejprve přiložte zapisovací kartu a poté identifikátor, který se stane platným. Čtečka pípne pro potvrzení a identifikátor na ní může být od této chvíle používán.

## Karta času otevření dveří

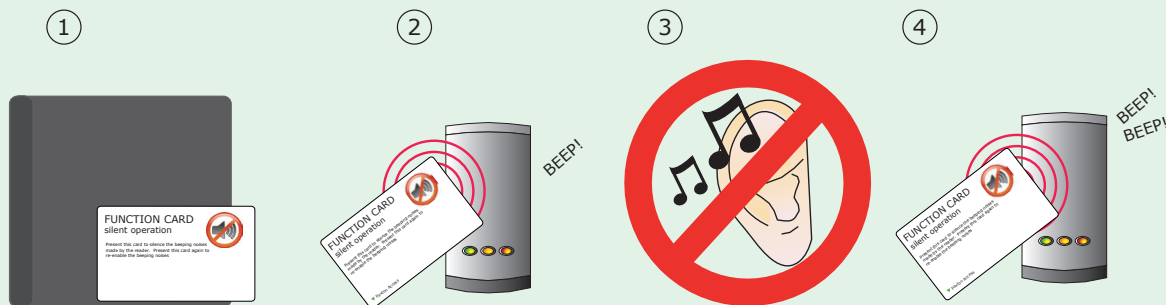
Tato karta se používá pro nastavení doby, během níž jsou dveře odblokované, pokud je přiložen platný identifikátor.



1. Vyměňte funkční kartu času otevření dveří ze základního balíku.
2. Přiložte kartu ke čtečce. Čtečka začne pípat.
3. Vyčkejte požadovanou dobu pro otevření dveří.
4. Na konci této doby přiložte kartu znovu pro nastavení doby otevření dveří. Pípání se zastaví.

## Karta vypnutí / zapnutí bzučáku

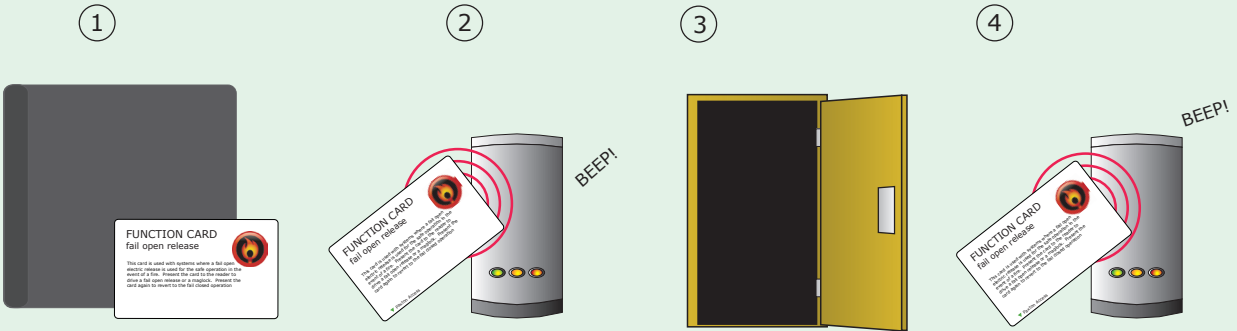
Karta vypnutí / zapnutí bzučáku přepíná čtečku mezi standardním módem, kdy čtečka pípne při přítomnosti karty, a tichým módem pro aplikace, kde je vyžadován tichý chod systémů.



1. Vyměňte funkční kartu vypnutí / zapnutí bzučáku z balíku identifikátorů.
2. Přiložte kartu ke čtečce. Čtečka pípne.
3. Čtečka je nyní v tichém módu.
4. Přiložte kartu znovu pro přechod do standardního módu. Čtečka pípne dvakrát.

## Karta inverzních zámků

Tato karta se používá pouze u autonomních přístupových systémů. Slouží k přepínání funkce zámku mezi operačními stavy "v případě chyby otevřeno" a "v případě chyby zavřeno". Výchozí nastavení je "v případě chyby zavřeno".



1. Vyjměte funkční kartu inverzních zámků z originálního balíku karet.

2. Přiložte kartu ke čtečce. Čtečka pípne.

3. Čtečka je nyní nastavena do stavu "v případě chyby otevřeno". To umožňuje bezpečné ovládání dveří v případě požáru, protože zámek se odblokuje při absenci napájení.

4. Pro přepnutí do opačného stavu, přiložte kartu znovu a čtečka pípne ještě jednou.